

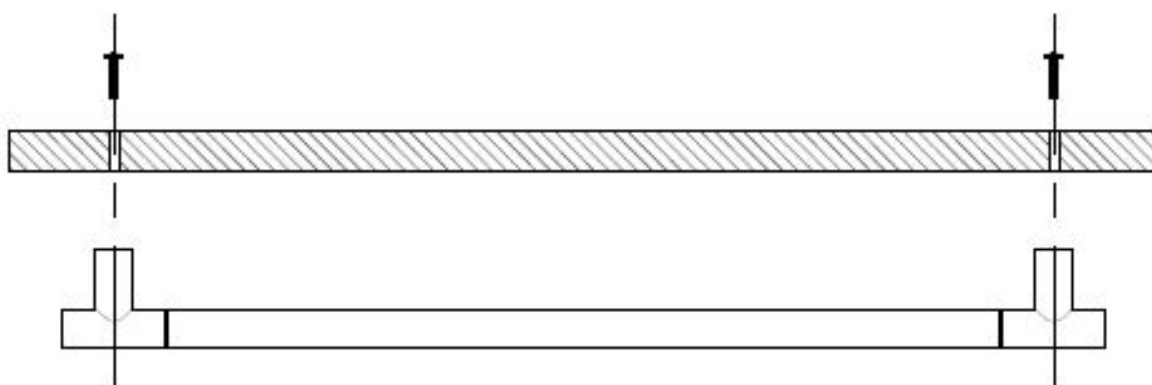
 **WARNING:** This product can expose you to chemicals including lead which is known to the state of California to cause cancer and birth defects or other reproductive harm. For more information, go to: www.P65warnings.ca.gov

 **AVERTISSEMENT :** Ce produit peut vous exposer aux produits chimiques, y compris le plomb qui est connu dans l'État de la Californie pour causer le cancer et des malformations congénitales ou d'autres dommages au système reproducteur. Pour plus d'informations, visitez le www.P65warnings.ca.gov.

 **ADVERTENCIA:** Este producto puede exponerlo a químicos que incluyen al plomo, que el Estado de California ha reconocido como causante de cáncer y defectos de nacimiento u otros daños reproductivos. Para obtener más información visite: www.P65warnings.ca.gov

Appliance Pull Barker



14-OCT-2021

2/3

PARTS INCLUDED:

- ° 1 pc Appliance Pull barker
- ° 6 pcs ¼ - 20 Flat head Screws (2pc-1" , 2pc-1-1/2 & 2pc 1-3/4 Inch)

PIÈCES INCLUSES :

- * 1 pc Poignée Barker
- * 2 pcs ¼ - 20 vis à tête plate (2 pcs : 1 po, 2 pcs : 1 1/2 po et 2 pcs : 1 3/4 po)

PARTES INCLUIDAS:

- ° 1 pieza Tirador para electrodomésticos Barker
- ° 2 piezas tornillos cabeza plana ¼ - 20 (2 piezas 1" , 2 piezas 1-1/2 y 2 piezas 1-3/4 pulgadas)

TOOLS REQUIRED: Phillips and slotted screwdriver, Drill, Pencil, Tape measure, 4/16" diameter drill bit.

OUTILS NÉCESSAIRES : Tournevis cruciforme, tournevis plat, crayon, ruban à mesurer, Foret de 4/16" de diamètre.

HERRAMIENTAS NECESARIAS: Destornillador Phillips y ranurado, taladro, lápiz, cinta métrica, broca de 4/16 "de diámetro.

INSTALLATION INSTRUCTIONS

Note:Your **Barker Appliance** Pull is crafted of solid brass. Lathe is a process whereby Solid Brass is rotate at certain speed and through a certain tools used to take the desired shape. Each Piece is then handcrafted and Machined to get the finished look/shape. Each piece is then polished by hand.

1. Measure the distance between two thread holes present on pull. Now carefully mark the point at same distance by pencil at the desired location of pull.
2. Carefully determine a desired pull location pencil mark and use a 4/16 inch diameter drill bit and appropriate drill to make the hole through the drawer / door front .
3. Insert the appropriate length screw.
4. Attach the pull on to the protruding thread of screw and rotate clockwise until snug. Use a screwdriver to tighten the screw while gently holding the pull.

INSTRUCTIONS D'INSTALLATION

Remarque :La poignée **Barker** est fabriquée en laiton massif. Le tour est un processus par lequel le laiton solide est tournée à une certaine vitesse et à travers certains outils pour prendre la forme souhaitée. Chaque pièce est ensuite travaillée à la main et à la machine pour obtenir l'aspect/la forme finale. Chaque pièce est ensuite polie à la main.

1. Mesurez la distance entre deux trous de filetage présents sur la traction. Marquez maintenant soigneusement le point à la même distance au crayon à l'emplacement souhaité de la traction.
2. Déterminez soigneusement la marque au crayon de l'emplacement de traction souhaité et utilisez un foret de 4/16 po de diamètre et une perceuse appropriée pour percer le trou à travers le devant du tiroir/de la porte.
3. Insérer une vis de longueur appropriée.

4. Fixer la poignée sur le filetage saillant de la vis et tourner dans le sens des aiguilles d'une montre jusqu'à ce qu'elle soit bien serrée. Utiliser un tournevis pour serrer la vis tout en tenant doucement la poignée.

INSTRUCCIONES DE INSTALACIÓN

Nota: su tirador para electrodomésticos **Barker** está hecho artesanalmente de bronce sólido. El torneado es un proceso por el cual el bronce rota a cierta velocidad y a través de ciertas herramientas se le da la forma deseada. Cada pieza se hace artesanalmente y se mecaniza para lograr la apariencia/forma final. Luego, cada pieza se pule a mano.

1. Mida la distancia entre dos orificios de hilo presentes en el tirón. Ahora marque con cuidado el punto a la misma distancia con un lápiz en la ubicación deseada del tirón.
2. Determine con cuidado la marca de lápiz de ubicación de extracción deseada y use una broca de 4/16 de pulgada de diámetro y un taladro adecuado para hacer el orificio a través del frente del cajón / puerta.
3. Insertar el tornillo del largo apropiado.
4. Colocar el tirador en la rosca saliente del tornillo y rotar en el sentido de las agujas del reloj hasta que esté ajustado. Usar un destornillador para ajustar el tornillo mientras se sostiene suavemente el tirador.

CARE INSTRUCTIONS

Wipe with a soft, dry cloth. To protect the finish, do not use household cleaners or abrasives.

INSTRUCTIONS D'ENTRETIEN

Essuyer avec un chiffon doux et sec. Pour protéger la finition, éviter l'utilisation des produits nettoyants domestiques ou de produits abrasifs.

INSTRUCCIONES DE CUIDADO

Limpiar con un paño suave y seco. Para proteger el acabado, no utilizar abrasivos o limpiadores domésticos.

Williams-Sonoma Inc.

Assembly Instructions
Instructions d'assemblage
Instrucciones de Ensamblaje

PotteryBarn– Pottery Barn Teen –Pottery Barn Kids– Williams Sonoma Home– West Elm–Rejuvenation–Mark and Graham

14-OCT-2021

4/3
